

## Памятка "Крымская геморрагическая лихорадка"

Крымская геморрагическая лихорадка (КГЛ) - природно-очаговая опасная для жизни инфекционная болезнь, сезонные проявления которой – апрель – сентябрь.



Вирус КГЛ – возбудитель болезни может сохраняться в природных условиях в клещах, которые сохраняют его пожизненно и передают потомству. Клещи обитают в основном на целинных (не вспахиваемых) участках (балки, овраги, лес, лесопосадки и др.), где могут нападать на человека. Естественными прокормителями клещей являются дикие, домашние животные (коровы, козы, овцы, лошади, зайцы, грызуны).

Особенно опасно для жизни человека – снятие клещей с КРС, МРС и других животных и раздавливание их руками.

Заразиться человек может при присасывании на тело зараженного клеща, при раздавливании клещей и попадании содержимого и крови на слизистые рта, глаз, ссадины на руках, что может случиться при стрижке овец, убойе и разделке заклещевленного крупного и мелкого рогатого скота.

Заражение людей через укус клеща может произойти при пребывании людей в поле, на сенокосе, уходе за животными, при отдыхе на природе, в посадках, особенно, где имеются гнезда грачей. На этих птицах и других (вороны, сороки) могут быть также клещи.

Источником заражения может быть заяц-русак, чья шкура используется для приготовления меховых изделий (шапок и др.), еж ушастый, которого могут дети принести в домашний «живой уголок». Клещи могут переползти на человека с заклещевленных домашних животных, в т.ч. с собак, вернувшихся с мест обитания клещей.

Первые признаки заболевания: озноб, жар, повышение температуры до 39-40-41°C, сильная головная боль, боли в пояснице, мышцах, ломота во всем теле, нередко тошнота, общая слабость, через 2-4 дня температура может снизиться, но состояние остается без улучшения; понижение температуры является как бы предвестником возможного наступления у заболевших кровотечения из различных органов.



При несвоевременном лечении человека, заболевание КГЛ может быть смертельным, поэтому при укусах клещами необходимо сразу же обратиться в медицинское учреждение.

Удалять клещей самостоятельно не желательно! В случае необходимости снимать их желательно в медицинских перчатках или прикрыв клеща тонким полиэтиленом и очень осторожно, чтобы не раздавить и не оторвать хоботок, клеща взять большим и указательным пальцами, легко повернуть направо, налево и вытащить; ранку обработать йодом, а клеща поместить во флакон и обязательно доставить в медицинское учреждение.

## **Памятка о мерах профилактики Крымской геморрагической лихорадки**

Иксодовые клещи являются источником повышенной опасности, поскольку после присасывания могут заразить человека не только Крымской геморрагической лихорадкой, но и иксодовым клещевым боррелиозом (болезнью Лайма), эрлихиозом, листериозом, туляремией и другими инфекционными заболеваниями. Число инфекций, передающихся клещами, увеличивается с каждым годом. Ростовская область относится к территориям повышенного риска заражения особо опасной инфекцией — Крымской геморрагической лихорадкой (КГЛ).

Резервуаром вируса КГЛ являются дикие мелкие млекопитающие: лесная мышь, малый суслик, заяц-русак, ушастый еж. Переносчиком и хранителем являются клещи. Заболеваемость характеризуется сезонностью с максимумом с мая по август (в нашем регионе случаи заболеваний регистрируются с апреля по сентябрь).

Воротами инфекции является кожа в месте укуса клеща или мелкие травмы при контакте с кровью больных людей. Опасно также -неосторожное раздавливание не присосавшегося клеща при удалении с тела или одежды при наличии незаметных микротравм на коже. Несмотря на то, что домашние животные не болеют после укуса клеща, в их крови также в определенный период может находиться вирус КГЛ, поэтому контакт с кровью, например, при принятии родов у коров, создает риск заражения КГЛ. На месте ворот инфекции выраженных изменений не наблюдается.

### **Заболевание легче предупредить, чем лечить!**

Отправляясь отдыхать на природу или выполняя работу в лесу, поле, на стрижке овец, ухаживая за животными, не забывайте о мерах личной профилактики в защите от клещей. Немаловажное значение имеет специальная одежда. Особенно эффективный результат достигается при совмещении спецкостюма с химическими препаратами. При отсутствии такого костюма, собираясь необходимо одеться так, чтобы уменьшить возможность заползания клещей под одежду, на открытые участки кожи. Штаны должны быть заправлены в сапоги, гольфы или носки — с плотной резинкой. Верхняя часть одежды должна быть заправлена в брюки, а манжеты рукавов плотно прилегать к руке. На голове желателен капюшон или другой головной убор (например, платок, концы которого следует заправлять под воротник). Лучше, чтобы одежда была однотонной, так как клещи на ней более заметны.

Не забывайте о том, что клещи чаще ползут снизу вверх. Ошибочно то мнение, что клещи нападают с деревьев или высоких кустов, поскольку они подстерегают своих хозяев среди растительности нижнего яруса леса. Именно в травянистой среде клещи имеют лучшую защиту от солнечных лучей и больше шансов встретить свою добычу.

Помните, что необходимо не реже, чем через каждые 1,5-2 часа проводить само- и взаимоосмотры для обнаружения прицепившихся клещей и их удаления. Не забывайте, что обычно клещи присасываются не сразу. Чаще всего они присасываются там, где кожа наиболее теплая и нежная: за ушами, на шее, под мышками и волосистой части головы, в паховой области. Нередко их снимают и с других участков тела.

Для выбора места отдыха в лесу, в поле предпочтительны сухие участки с песчаной почвой или участки, лишенные травянистой растительности. Иногда люди могут пострадать от клещей, занесенных в дом случайно с цветами, ветками, на одежде.

В целях обеспечения безопасного летнего отдыха и проведения индивидуальной защиты от нападения клещей рекомендуется применять репелленты, в числе разрешенных для этих целей средств — «Бибан», «Гал-Рэт», «Москитол-антиклещ». Наибольший эффект дают акарициды (препараты, вызывающие гибель клещей). Акарицидное средство используется только для обработки верхней одежды — спрей «Пикник-антиклещ».

В то же время при практическом использовании репеллентов необходимо строго соблюдать рекомендации по их безопасному применению.

Так, препарат «Пикник-антиклещ» используется только для обработки верхней одежды. Недопустимо проводить аэрозольную обработку воздуха в помещениях или наносить средство на одетого человека! Обработка снятой одежды проводится на открытом воздухе, в защищенном от ветра месте, с расстояния 20-25 см от них, держа баллон на вытянутой руке.

Одежду просушить и надевать на нижнее белье. Одежду для детей обрабатывают только взрослые. Хранят обработанную одежду в полиэтиленовом пакете, повторную обработку проводят по мере необходимости или после стирки.

Следует избегать попадания средства в органы дыхания, рот, глаза и на кожу, а в случае попадания — обильно смыть водой.

После работы со средством тщательно вымыть руки с мылом, при необходимости принять душ.

Хранить средство вдали от источников огня, отдельно от пищевых продуктов и лекарственных препаратов, в местах недоступных детям.

Не рекомендуется носить обработанную одежду беременным и кормящим женщинам. Одной упаковки средства спрея достаточно для обработки 2 комплектов одежды, повторная обработка которой производится только через 10-15 суток или ее стирки.

Ухаживая за животными (принимая роды, снимая с них клещей), участвуя в забое животных, необходимо надевать перчатки, не допускать попадания крови на незащищенные кожные покровы, в глаза, на слизистые оболочки носа и рта.

Присосавшихся к телу клещей следует немедленно удалить, стараясь не оторвать погруженный в кожу хоботок, ранку продезинфицировать раствором йода. В целях безопасности лучше обратиться для удаления клеща в травмпункт. Важно знать, что уничтожать снятых клещей, раздавливая их пальцами, ни в коем случае нельзя. Через ссадины и микротрещины на поверхности рук можно занести смертельно опасную инфекцию,

Одной из мер, способных предупредить возникновение тяжелых последствий, является немедленное обращение к медицинскому работнику при появлении любых признаков недомогания в течение 14 дней после присасывания клеща или пребывания на природе.

## Памятка для населения о профилактике КГЛ

### Это важно!

КГЛ - природно-очаговая инфекционная болезнь, характеризующаяся подъемом температуры, интоксикацией и различной тяжестью клинического течения с геморрагическим (кровотечения носовые, желудочно-кишечные, внутрикожные) и без геморрагического синдрома. Инкубационный период - 1-14 дней, в среднем - 4-6 дней. Заболевание передается при контакте с клещами (через укусы клещей, а также, при их раздавливании).

Чаще всего, условием, способствующим заражению, является нахождение людей на энзоотичных по КГЛ территориях (трудовая деятельность, связанная с животноводством и сельскохозяйственными работами, охота, туризм, отдых на природе).

Заболевания этой инфекцией регистрируются преимущественно в сельской местности. Характерны весенне-летняя сезонность (апрель - август) и определенный профессиональный состав больных (пастухи, доярки, скотники, владельцы индивидуального поголовья, лица, занятые в забое скота, в полеводческих и других сельскохозяйственных работах). Вместе с тем, следует обратить внимание на меры личной профилактики. Собираясь на отдых на природе, необходимо быть предельно внимательными к себе и своим близким (проводить само- и взаимоосмотры).

### **НИКОГДА НЕ РАЗДАВЛИВАЙТЕ КЛЕЩЕЙ СНЯТЫХ С ЛЮДЕЙ ИЛИ ЖИВОТНЫХ – это опасно заражением!**

Риск присасывания клещей можно значительно снизить, используя специальную одежду для защиты от клещей и аэрозольные инсектоакарицидные средства для ее обработки.

Необходимо своевременное обращение всех граждан в медицинские учреждения в случае укуса клещом и при появлении первых признаков заболевания, подозрительного на КГЛ.

Чтобы защититься от страшной болезни, медики рекомендуют:

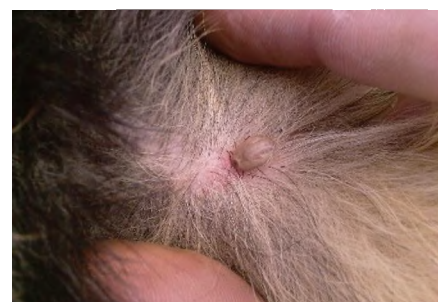
- при выходе на природу использовать противоклещевые препараты для обработки одежды и открытых участков тела;
- если необходимо снять клещей с домашних животных, то использовать одноразовые перчатки, а снятых клещей по возможности сжигать;
- если человек знает, что ему необходимо будет находиться какое-то время в природном очаге КГЛ, то следует обратиться к медицинскому работнику для назначения профилактического приёма лекарственного препарата;
- если укусил клещ, необходимо следить за своим самочувствием в течение 14 дней после укуса, ежедневно измерять температуру тела, а при незначительном её повышении, а также при носовом кровотечении или кровоточивости дёсен сразу обращаться за квалифицированной медицинской помощью.

**КРЫМСКАЯ ГЕМОМРАГИЧЕСКАЯ ЛИХОРАДКА** — опасная для жизни людей инфекционная болезнь, сезонные проявления которой - май - сентябрь.

КРЫМСКАЯ ГЕМОМРАГИЧЕСКАЯ ЛИХОРАДКА - природно-очаговая инфекция. Это значит, что вирус - возбудитель болезни может сохраняться в природных условиях в клещах. Клещи обитают в основном на целинных (невспахиваемых) участках (балки, овраги, лес, лесопосадки и др.), где могут нападать на человека. Естественным прокормителем клещей являются дикие, домашние животные (коровы, козы, овцы, лошади, зайцы, грызуны).

Особенно опасно для жизни человека - снятие клещей с коров и других животных и их раздавливание руками.

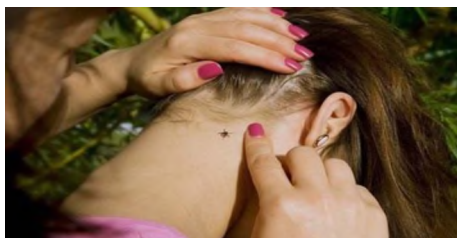
Заразиться человек может при присасывании на тело зараженного клеща, при раздавливании клещей и попадании содержимого и крови на слизистые рта, глаз, ссадины на руках, что может случиться при стрижке овец, убойе и разделке заклещевленного крупного и мелкого рогатого скота.



Заражение людей через укус клеща может произойти при пребывании людей в поле, на сенокосе, уходе за животными, при отдыхе на природе, в посадках, особенно, где имеются гнезда грачей. На этих птицах и других (вороны, сороки) могут быть также клещи.

Источником заражения может быть заяц-русак, чья шкура используется для приготовления меховых изделий (шапок и др.), еж ушастый, которого могут дети принести в домашний «живой уголок». Клещи могут переползть на человека с заклещевленных домашних животных в т.ч. с собак вернувшихся с мест обитания клещей.

Для профилактики заболевания при выходе в места, где есть клещи, необходимо, чтобы все доступные для попадания клеща части тела были закрыты: брюки должны быть заправлены в носки, рубашка должна быть с длинными рукавами с плотно прилегающими манжетами, желательно носить головной убор. Необходимо пользоваться репеллентами (отпугивающие клещей средства) с соблюдением мер предосторожности. Репелленты лучше наносить на одежду пропитывая обшлаги брюк, манжетов (ДЭТА, Аутан, БИБАН).



Необходимо заниматься периодическим, через каждые 10-15 мин., самоосмотром и взаимоосмотром (осмотр друг друга) и проводить тщательный заключительный осмотр по возвращении с мест возможного нападения клещей. Не следует приносить букеты лесных, полевых растений домой, т.к. таким образом клещи доставляются в жилища.

При обнаружении на теле присосавшегося клеща необходимо обратиться сразу же в медицинское учреждение. Самостоятельно снимать клеща нежелательно, ввиду того, что часть его (хоботок) может остаться в теле. Или осторожно снимать клещей в медицинских перчатках путем поворота клеща направо, налево, а затем вытащить его.

Клещей снятых с животных в т.ч. собак сбрасывать не на пол, а обязательно в баночку с мыльным раствором или керосином.

Необходимо при наличии клещей на животных делать заявки на их обработку в ветеринарную службу.

**ОСТОРОЖНО КЛЕЩИ!**



### **Памятка по профилактике КГЛ**

1. Крымская геморрагическая лихорадка является инфекционным заболеванием и относится к особо опасным инфекциям.
2. Заражение происходит при снятии и раздавливании клещей незащищенными руками или через инфицированную кровь больного при медицинских манипуляциях.
3. Нападение клещей на человека происходит в природных биотопах, парках, скверах, во время туристических походов, охоты, а также при уходе за сельскохозяйственными животными. Активность клещей наблюдается с марта по октябрь.
4. При посещении природных биотопов, уходе за сельскохозяйственными животными, необходимо соблюдать следующие правила: одежда должна быть плотная, рубашка заправлена в брюки, а ее рукава должны плотно прилегать к руке, штанины брюк - заправлены в носки. Рекомендуется каждые 10-20 минут проводить осмотр одежды на наличие клещей.
5. Наиболее эффективным средством защиты от клещей является применение репеллентов: «Пикник-Антиклещ», «Москитол Антиклещ», «Рефтамид таежный».

При использовании аэрозольных репеллентов необходимо соблюдать инструкцию по применению, а так же ряд требований:

- препарат используется только для верхней одежды;
- обрабатывать следует только снятую одежду на открытом воздухе в защищенном от ветра месте с расстояния 20 – 25 см от нее, держа баллон на вытянутой руке;
- одежда просушивается и надевается на нижнее белье;
- обработка одежды проводится только взрослыми;
- обработанная одежда хранится в полиэтиленовом мешке;
- повторная обработка проводится по мере необходимости, и после стирки;
- недопустимо наносить средство на одетого человека!

6. Наряду с вышеперечисленными средствами возможно применение репеллентных средств не убивающих, но отпугивающих значительное количество клещей: «Бибан», «Аутан», «Офф! Экстрим», ДЭФИ-Тайга» и др.

7. При обнаружении клеща на теле необходимо **СРОЧНО** обратиться в лечебное учреждение для его удаления. **ЗАПРЕЩАЕТСЯ** снимать и **ДАВИТЬ** клещей незащищенными руками.